



Mobile Media Solutions

PMD-B200P Uppdateringsguide för mjukvaruversion 2.0



ALPINE ELECTRONICS GmbH

Wilhelm-Wagenfeld-Straße 1-3,
80807 München, Germany
Phone 089-32 42 640

ALPINE ELECTRONICS OF U.K., LTD.

Alpine House
Fletchamstead Highway, Coventry CV4 9TW, U.K.
Phone 0870-33 33 763

ALPINE ELECTRONICS FRANCE S.A.R.L.

(RCS PONTOISE B 338 101 280)
98, Rue de la Belle Etoile, Z.I. Paris Nord II,
B.P 50016, 95945 Roissy Charles De Gaulle
Cedex, France
Phone 01-48638989

ALPINE ITALIA S.p.A.

Viale C. Colombo 8, 20090 Trezzano
Sul Naviglio (MI), Italy
Phone 02-484781

ALPINE ELECTRONICS DE ESPAÑA, S.A.

Portal de Gamarra 36, Pabellón, Pabellón, 32
01013 Vitoria (Alava)-APDO 133, Spain
Phone 945-283588

Introduktion

Denna guidebok beskriver proceduren för att uppdatera mjukvaran i PMD-B200P.

Systemkrav

- High-speed-internetanslutning
- PC med SD-kortläsare eller ingång för SD-kort
- SD-kort (minimum 128 MB)

OBS: SDHC-kort stöds ej

Mjukvaruförbättringar

Navigation

- Förbättrad systemvolymhantering vid byte mellan Bluetooth och navigator under pågående samtal

Bluetooth

- Förbättrad nedladdning av telefonbok om inställningen är ALL (telefon + SIM), även om telefonen enbart stödjer nedladdning av kontakter från telefonen (ej SIM)
- Förbättrad dekodningshastighet av VCARD vid sändning av multipla tecken via OPP
- Maximerad bluetooth-volym under samtal
- Återställning av systemvolym när samtal avslutats
- Förbättrad röstkvalitet
- Bug åtgärdad för telefonboksnedladdning med Blackberrytelefoner

GPS-Mottagare

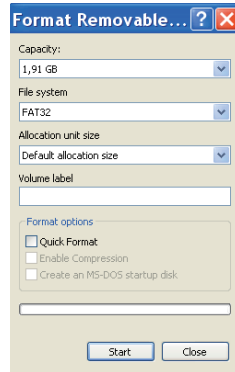
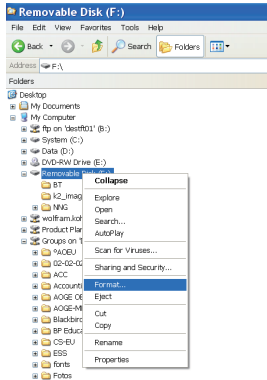
- Bug åtgärdad för tapp av GPS-mottagning

Remote Control Operation

- Bug åtgärdad om fjärrkontrollen blir oanvändbar vid inskrivning av waypoints

Formatera SD-kort

- 1 • Högerklicka på **“Flyttbar Disk”** (Removable Disc)
 - Klicka **“Formatera...”**
- 2 • **“Snabbformatera”** måste vara inaktiverad
 - Klicka **“Start”**
 - Klicka **“OK”** efter **“Formatering färdig”**

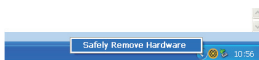


Uppdatera innehåll

- 1 • Ladda ned filen **“SDCardImage.zip”** till din PC
 - Extrahera den zippade filen och spara innehållet i mappen **“SDCardImage”** på det formaterade SD-kortet
 - SD-kortet måste innehålla följande mappar och filer:

Name	Size	Type
BT		File Folder
K2_IMAGE		File Folder
NING		File Folder
ChkSum_PC.exe	480 KB	Application
NaviUpdate.exe	3,035 KB	Application
update.log	1 KB	Text Document

- 2 • Se till så du gör **“säker borttagning av maskinvara”** (SD) på din PC



- 3 • Lås (skrivskydda) SD-kortet

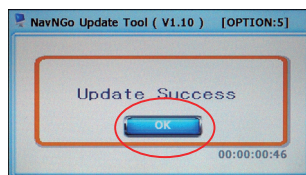
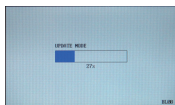
Uppdatera PMD-B200P version 2.0

- 1 • Anslut PMD-B200P Version 2.0 med strömkabeln
• Gör en återställning (reset) på din PMD-B200P Version 2.0
- 2 • Sätt in SD-Kortet
• Tryck och håll in "Volume Down" och "Power On" parallellt tills du ser "Update Mode"
- 3 • Tryck "OK" på skärmen "Update Success" för att fortsätta

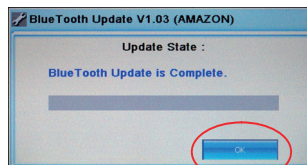
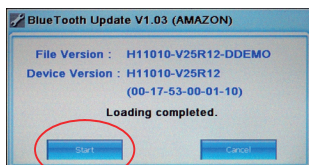
Volume Down-knapp



Power On-knapp



- 4 • Tryck "Start" på denna skärm
- 5 • Tryck "OK" när uppdateringen är utförd - Enheten stängs av



Slutförande steg

- Återställ (reset) din PMD-B200P Version 2.0
- Ta ur SD-kort
- Starta enheten och följande skärm kommer visas
- Tryck "Disable Menu" för att avaktivera underhållsmenyn vid nästa start. Knappen kommer byta från "Disable Meny" till "Enable Meny"
- Tryck "iGO" för att starta applikation

